

Info Bull 220

August 2021



Bodenseetreff

- Future Bike Anlässe
- Schlauchlosreifen

- Fahrradtypenkunde
- Hasebikes baut an

- Fahrradbuch-Tips
- Bikepacking-Verein gegründet



ICE

 **ICLETTA**
THE CULTURE OF CYCLING

Das Liegerad.
Toxy®
www.toxy.de

Trimobil
Spezial-Fahrräder.



Alle Toxy Modelle jetzt auch als
Pinion-Pedelecs - und natürlich als
pure Pinion-Reise- & Alltagsräder

Toxy Liegerad GmbH • Bokeler Str. 3 • 25563 Wrist / Hamburg •
Telefon 0049 (0) 48 22 945 74 11 • www.toxy.de • www.trimobil.net

Inhalt

■ Editorial

4 Urlaubsgrüße aus Föhr

■ Kultur

30 Hase Bikes baut an

34 Fahrradbücher

35 Bikepacking-Verein gegründet

36 Velocity 2021

37 EUROBIKE

■ Technik

16 Fahrradtypenkunde

26 Schlauchlosreifen montieren

■ Reise

8 Zur Mitte Niedersachsens

14 Bodensee Sommer 2021

20 Futurebike Nachtfahrt

24 Futurebike Maibummel

■ Service

5 HPV-Treffen

6 HPV-Mitgliederversammlung

38 Termine

39 Wer macht was?

40 Impressum

Titelfoto: Panorama Churfürsten © Werner Klomp

Urlaubs-Feeling von der Insel Föhr

Text: Wolfgang Wiese

Liebe Vereinsfreunde,

**diese Zeilen schreibe ich
in schönstem Urlaubs-Feeling
von der Insel Föhr.**



Es ist schön zu sehen, wie alles wieder normaler wird.

Im Außenbereich kaum noch Masken und man merkt, dass die Menschen sich nicht mehr furchtsam aus dem Weg gehen. Mir ist hier mehrmals eine Kettwiesel-Fahrerin aufgefallen, die das entspannte Cruisen auf der Insel sichtbar genießt (... und damit es immer mehr werden, baut Hase Bikes in diesem Jahr seine Produktion weiter aus, siehe S. 30).

Auf der anderen Seite sind die fürchterlichen Bilder, die man in Zeitung und Fernseher über das Hochwasser in Teilen von Deutschland ins Haus bekommt. Spenden kann man ja an verschiedenen Stellen, aber mir stellt sich die Frage, ob wir als Verein, oder auch einzelne Vereinsmitglieder, in Not geratenen HPV-lern helfen können?

Das kann/muss nicht von heute auf morgen passieren und muss auch vereinsrechtlich in Ordnung sein, aber wir möchten doch einfach mal diejenigen, die durch die Fluten großen Schaden erlitten haben, bitten, sich über

info@hvp.org zu melden. Dann werden wir weiter überlegen, wie wir unterstützen können. Passend zur Urlaubszeit enthält das Info Bull vier Reiseberichte, die Lust aufs Fahren machen.

Solidarische Grüße
Wolfgang

HPV-Treffen vom 11. bis 12. September 2021

Wir planen auch für 2021 ein HPV-Treffen für Mitglieder und Freunde. Das Treffen findet vom 11. - 12. September 2021 im «Zentrum für Leichtfahrzeugbau» in Vorwerk-Buchholz bei Bremen statt. Hier soll Raum sein für persönliche Begegnung, einander kennenzulernen und unserem gemeinsamen Interesse HPV zu frönen.

Für das Wochenende steht uns das Zentrum für Leichtfahrzeugbau und die angrenzende Tagungsstätte «Alte Schule» zur Verfügung. Hier sind Barbara und Jochen Franke zu Hause. Der ehemalige Berufsschullehrer Jochen Franke baut in seiner Werkstatt zur Zeit Lastenräder. Doch das Herz des über70-jährigen schlägt seit langem für Liegeräder. Vom Konstrukteur David Gordon Wilson, einst Professor am Massachusetts Institute of Technology (MIT), hat sich Jochen Franke inspirieren lassen, selber Liegeräder zu bauen. Über 100 Pico Trikes und etliche Langlieger wurden im Rahmen von Selbstbauseminaren in seiner kleinen Manufaktur hergestellt...

Rahmeninfos

Wann? Samstag 11. bis Sonntag 12. September 2021

Wo? Tagungsstätte «Alte Schule», Dipshorner Str. 29, 27412 Vorwerk – Buchholz (Niedersachsen)

Bahnhof? Ottersberg (12,0 km) oder Sagehorn (12,0 km)



Wie teuer?* Zelten für 10 € pro Person – HPV Mitglieder kostenlos • Übernachtung im Haus für 25 € pro Person – HPV Mitglieder 15 € • Führung im «Zentrum für Leichtfahrzeugbau» kostenlos • Verpflegung: Grillen am Samstag 10 €, Frühstück am Sonntag 5 €

Anmeldung? Bitte bis zum 05. September 2021 unter info@hvpv.org anmelden.

Programm

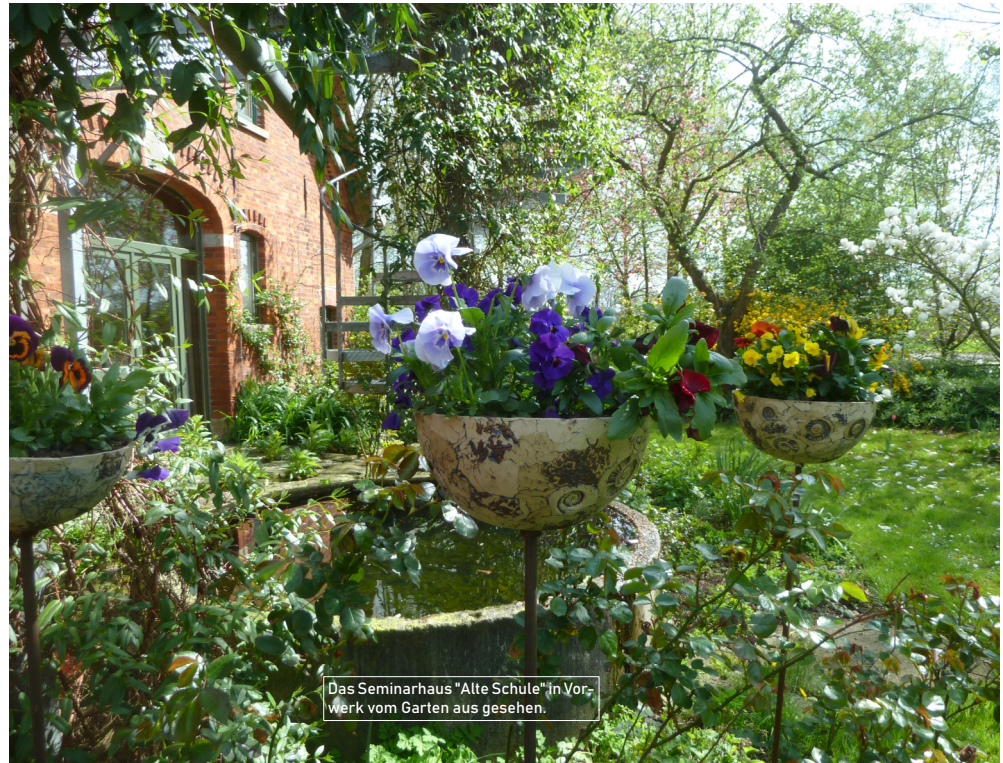
Samstag — Anreise ab 15⁰⁰ Uhr (Kaffee und Tee steht bereit), 17⁰⁰ Uhr Führung durch das «Zentrum für Leichtfahrzeugbau», 19⁰⁰ Uhr Grillen und gemütliches Beisammensein; 20⁰⁰ Velomobile und Klimawandel - Ein Gedankenaustausch am Lagerfeuer mit besonderen Gästen

Sonntag — 9⁰⁰ Uhr Frühstück, 10³⁰ Uhr Mitgliederversammlung HPV Deutschland e.V., 12⁰⁰ Uhr Führung durch das «Zentrum für Leichtfahrzeugbau», Heimreise

Bleibt gesund und fahrt Fahrrad!

Sonnige Grüße

Dieter Hannemann



Mitgliederversammlung HPV Deutschland e.V. 12. September 2021

Einladung an die Mitglieder des HPV Deutschland e.V. zur Mitgliederversammlung am Sonntag, den 12. September 2021 in 27412 Vorwerk-Buchholz (Niedersachsen), Dipshorner Str. 29 im Tagungshaus «Alte Schule» 10³⁰ Uhr.

Ablauf

10³⁰ Uhr Empfang und Ehrungen
10⁴⁵ Uhr Mitgliederversammlung

Tagesordnung

1. Begrüßung, Feststellung der Beschlussfähigkeit
 2. Bestimmung von Versammlungsleitung und Protokollführung
 3. Bericht des Vorstandes
 4. Bericht des Kassenprüfers
 5. Entlastung des Vorstandes
 6. Wahl der / des 1. Vorsitzenden
 7. Wahl der Schriftführerin / des Schriftführers
 8. Zukunft der Mitgliederversammlung
 9. Homepage
 10. HPV Treffen
 11. Sonstiges, Ergänzungen & Anträge
- Fragen, Anregungen & Informationen spätestens bis 14 Tage vorher bitte an: Dieter Hannemann – premier@hvpv.org

* aufgrund Corona haben sich Preisanpassungen ergeben

Gemeinsam auf dem Weg!

Wir sind weiterhin auf dem Weg, den HPV zu gestalten. Bewährtes soll bleiben und neues belebendes darf hinzukommen. Die Mitgliederversammlung findet in der Tagungsstätte «Alte Schule» statt im Rahmen des HPV Treffens. Wir empfehlen, an dem HPV-Treffen teilzunehmen und sich Zeit zu nehmen angrenzende «Zentrum für Leicht- zu besichtigen. Wir hoffen wir

Sonnige Grüße



das
fahrzeugbau»
sehen uns in Vorwerk!

Wolfgang und Dieter

Die neunte Sternfahrt zur «Mitte von Niedersachsen» ist Geschichte!

Text, Fotos: Dieter Hannemann

Am 26. und 27. Juni erlebten wir ein erfülltes Wochenende! Alle Teilnehmer*Innen haben zusammen 2.737 Euro für das Kinderhospiz Löwenherz gespendet!

Es sollte keine große Hürde sein, die neunte Sternfahrt zur Mitte von Niedersachsen durchzuführen. Schließlich hatte sich das Konzept über die Jahre bewährt und war auch schon pandemieerprobt: Der Termin lag günstig, die Inzidenzen waren minimal und egal wie, ein Achtelfinalspiel der Fußballeuropameisterschaft an diesem Wochenende mit deutscher Beteiligung konnte nicht stattfinden. Das vorhandene Hygienekonzept war nochmals verbessert worden, die Spenden-Challenge war ins Leben gerufen und eine Aktiv-Wette vorbereitet. Der Eiswagen hatte für die Mitte zugesagt. Aber der Termin wurde vom Quartier und den Behörden erst kurz vorher genehmigt! In weniger als einer Woche meldeten sich über 50 Teilnehmer*Innen an, die Anmeldung für Übernachtungsgäste wurde nach vier Tagen geschlossen, die für Tagesgäste nach sechs Tagen.

Mehr als 50 Liegeradfahrer*Innen beteiligten sich am Wochenende dem 26. und 27. Juni an der Sternfahrt zur «Mitte von Niedersachsen». An der Mitte war Platz für alle Teilnehmer*Innen und die Corona Auflagen wurden von allen beachtet. Nach der Eröffnung - dieses Mal ohne Begrüßungs-

getränk - sorgte der Eiswagen aus Hoya für eine angenehme Erfrischung. Das Wetter war mit den Liegeradfahrern. Die ersten Teilnehmer*Innen fuhren von der Mitte direkt wieder nach Hause. Alle anderen fuhren in einem geschlossenen Verband zum Wasser Sport Verein Hoya (WSV).



Die Sternfahrer*Innen fahren in aller Ruhe als geschlossener Verband zum Wassersport-Verein Hoya.

Hier bauten etliche Teilnehmer*Innen ihr Zelt auf, viele erfrischten sich mit einem Bad in der Weser.

Abends beim Grillen wurden die gesammelten Anreiskilometer aller Teilnehmer*Innen mit 4.267 Kilometer bekannt gegeben. Als Idee war vor der Sternfahrt die Challenge ausgerufen: Jeder darf pro Anreiskilometer aller Teilnehmer 1 Cent für das Kinderhospiz Löwenherz in Syke geben! Viele Teilnehmer*Innen folgten diesem Ruf. Am Abend beim WSV fand zusätzlich noch eine Aktiv-Wette statt. Alle Teilnehmer*Innen durften mit dem Hollandrad «Rosanannte» und der Lanze drei Ringe stechen. Für jede

Teilnahme legte Dieter Hannemann von der Oldenburger Liegeradgruppe 1 € in die Spendendose. Der große Ring war zum Üben, für den mittleren Ring gab es 1 € und für den kleinen 2 € für das Kinderhospiz Löwenherz. Es war schon dunkel, als die letzten Tagesgäste die Heimreise antraten. Der Abend klang dann gemütlich am Lagerfeuer aus.

Viele waren aufgrund des guten Wetters schon vor dem gemeinsamen Frühstück wach. Das Frühstück begann gegen 7³⁰ Uhr, weil der Bäcker erst gegen 7⁰⁰ Uhr öffnete. Alle saßen noch lange beim Kaffee in der Sonne vor der Kanuscheune. Wir danken dem WSV Hoya für seine Gastfreundschaft.





Alle hatten die Erfahrung im Gepäck, dass in der Mitte von Niedersachsen ideale Bedingungen sind, sich mit Abstand zu sehen und freuen sich schon auf die zehnte Sternfahrt in 2022.

Die Zahlen des Treffens

4.267 km haben alle gemeinsam für Löwenherz bis zur Mitte von Niedersachsen geradelt, das sind 367 km weniger als 2020!

Die Aktiv-Wette (Ringreiten) lief aus unserer Sicht erfolgreich. Dieter ist mit 75 € gut davongekommen!



Die Spendensumme konnten wir noch einmal toppen. Mit 2.737 € haben wir uns um 528 € zum Vorjahr gesteigert! Sehr vielen Dank dafür an alle Spender*Innen!



Die Aktiv-Wette: Teilnehmer*Innen durften mit dem Hollandrad "Rosanante" und der Lanze drei Ringe stechen. Und am Abend ist Zeit zum Essen und Trinken aber auch das Klönen und Fachsimpeln darf nicht fehlen.





TANDEM GOES CARGO

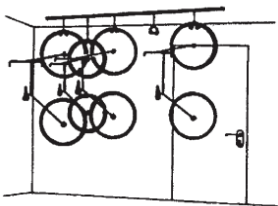
Eigentlich ist das PINO ein Freizeit-Tandem und Kinder-Taxi. Eigentlich. Aber wegen der besonderen Bauart kann es sogar Cargo. Auf dem freien Liegesitz wird einfach die PORTER BAG arretiert, und schon kann man bis zu 40 kg verstauen. Schweres und Sperriges fährt unten auf dem PORTER RACK sicher und stabilisierend mit.



FAHR DEINEN EIGENEN WEG

www.hasebikes.com

Velo Aufhänge-System



Aufgehängt an einer Schiene können die Velos an Wägelchen hängend zusammen geschoben werden. Unterschiedliche Längen der kräftigen Doppel-Aufhängehaken ermöglichen ein sehr enges Zusammenschieben der Velos.

Beispiel: 5 Velos benötigen ca. 1 m



Auskunft direkt vom Hersteller:
A. Michael • Walderstr. 52 • CH-8630 Rüti

Telefon 055 240 18 31 • Fax 055 240 18 83 • www.mike-bike.ch
E-Mail: info@mike-bike.ch

mit 3-Räder

unterwegs.ch
outdoor & velo



mit unseren Liegevelos von:

HP Velotechnik Scorpion Streetmachine Grasshopper Spirit
ICE Vortex Adventure Sprint • Lightning • Flux • Hase

velos trekking
rain 31
ch-5000 aarau

tel 062 / 824 84 18
fax 062 / 824 84 38

Öffnungszeiten:
Mi - Fr 10.00-18.30 Uhr
Samstag 9.00-16.00 Uhr

www.unterwegs.ch
stefan.lienhard@unterwegs.ch

haberstock
mobility gmbh

Sicher,
wartungsarm,
komfortabel.



Schlumpf Tretlagergetriebe

- ▶ Mountain Drive
- ▶ Speed Drive
- ▶ High Speed Drive

In Kombination mit dem
NEUEN Zahnriemenantrieb,
unschlagbar besser.
Advanced Belt Drive



schlumpf
innovations 

by haberstock mobility.
Jetzt erleben

www.haberstock-mobility.com
www.schlumpfdrive.com
www.advancedbeltdrive.com

Bodensee Sommer 2021.

Text: Werner Klomp - Fotos: Werner und Lukas

Es war mal wieder an der Zeit, ein Treffen am schönen Bodensee zu veranstalten. Dies nach anderthalb Jahren, während denen es nicht gestattet war, ein Treffen zu organisieren. Die Tage vor dem Treff-Wochenende hatte es viel geregnet, so dass stellenweise sogar der Rhein über die Ufer getreten war. Aber pünktlich zum Wochenende war der Sommer zurückgekommen und wir hatten viel Sonne am Treffen.

Freitagabend waren wir beim ersten Treffpunkt im Gasthaus Waldheim in Hard. Dieses hat bis um vier Uhr in der Früh geöffnet, was natürlich auch fast unsere Abfahrtszeit gewesen ist. Samstagmorgen ging es dann für mich wieder früh los Richtung Campingplatz, um die Gruppe zum Walensee zu führen. Es waren schon einige dort und ein Viertelstunde später als geplant sind wir dann Richtung Walensee losgefahren. Die Tour geht zuerst am Rhein entlang und bei Sargans biegen wir ab Richtung Walenstadt. Unterwegs wurden natürlich einige Fotos gemacht und das Panorama der Churfirten ist immer wieder das Highlight dieser Tour. Am Walensee angekommen, waren die drei Musketiere aus der Schweiz schon da.

Gemeinsam ein leckeres Mittagessen und fast drei Stunden Pause bis wir wieder zum Bodensee geradelt sind. Unterwegs war eine Straße gesperrt und prompt hab ich mich mit einer Schlange Velomobile im Nacken verfahren, kann natürlich sein, dass ich ein wenig müde war. Pünktlich sind wir dann beim Glashaus am Bodensee eingetroffen, ein paar sind unterwegs dann doch noch verloren gegangen, sind dann aber irgendwann auch noch am Bodensee angekommen.

Auch hier wieder viele nette Velofahrer zum gemeinsam Plaudern und Essen, was bis so 22 Uhr ging. Ja, in der Nacht von Samstag auf Sonntag ist dann nochmals eine heftige Gewitterfront durchgezogen, welche ich dann unterwegs auf der Heimfahrt auch noch live erlebt habe, ohne Haube wird man dann auch im Velomobil nass, trocken war da nichts mehr und die Dusche zuhause kann man sich sparen.

Sonntagmorgen sind wir dann zum Fixpunkt am See in Kressbronn geradelt, um gemeinsam das schöne Wochenende ausklingen zu lassen beim herrlichen Frühstück, Brunch und oder Mittagessen.

Mein Dank an alle Teilnehmer, die schon recht lange Anfahrten gehabt haben, mit und ohne Regen.

Es war schön mit euch... *...Bis zum nächstes Mal.*



Am Walensee



Stimmungsbild
Walensee



Ankunft beim
Gasthaus Waldsee



Am Walensee

Fahrradtypen – Typenkunde

Name: Hanna Brunkhorst und Dieter Hannemann

Alter: 114 Jahre sind wir beide zusammen

Schuhgröße: 86, ebenfalls zusammen

Mit dem Fahrrad unterwegs: Hanna kurz vor dem Schulstart in die erste Klasse, als ich zwischen den Futtergängen die ersten Versuche gemacht habe und dann ging es los. Dieter seit dem 6. Lebensjahr, als er in Hoya an der Weser von seinem Vater den Brückenberg runtergeschubst wurde. Seit 1999 haben wir beide eigene Liegeräder und fragen uns oft: «Warum haben wir das nicht schon eher gemacht!» Seitdem zögern wir eher selten bei einem günstigen Angebot. Lieber haben als brauchen!

Fahrradfahren ist für uns wichtig, weil...es in unserer Fahrradstadt Oldenburg zur regelmäßigen Bewegungseinheit dazugehört. Wir sind damit mobil, flexibel und manchmal auch schnell. Aber das Fahrradfahren steht auch für gemeinsame Aktionen, Lebensfreude und Experimentierbereitschaft.

Fahrradfahren macht munter und Spaß und hält uns fit. Es bringt uns an Orte, wo man sonst nie hinkäme und verursacht keine Parkprobleme und keine schlechte Luft! Fahrradfahrer*Innen sind in der Regel nett, sympathisch und wetterfest!

Außer Fahrräder interessiert uns...beide vieles, was mit dem Element Wasser zu tun hat, wo auch die Muskelkraft gefordert sein darf. Hanna

singt im Plattdeutschen Beschwerde-Chor «De Meckerkring» und Dieter werkelt gerne. Für das Gemeinwesen setzen wir uns beide gerne ein, können uns aber ebenso mehrere Stunden in unseren kleinen Garten „vergraben“.

Was macht euch wütend? In Verkehrssituationen kommt es immer wieder vor, das andere Verkehrsteilnehmer*Innen uns nicht als gleichwertig akzeptieren. Wenn dadurch uns dann unser Platz auf der Fahrbahn streitig gemacht wird, dann können wir schon wütend werden. Aber lieber sind wir ausgeglichen und versuchen ein gutes Miteinander, anstatt uns in einen Machtkampf zu verstricken.

Was singt ihr beim Fahrradfahren? Hanna singt gerne Lieder vom Chor und ich bin da eher passiv.

Von dem HPV wünschen wir uns? Wir glauben, dass Vereinsarbeit gut über persönliche Beziehungen geht. Von daher wünschen wir uns weiterhin viele HPV-Treffen mit Mitgliedern und Freund*Innen des Vereins. Daraus kann sich dann vieles entwickeln, wie z.B. Alltagstreffen im größeren Rahmen, Workshops, Rennen und Rekordfahrten oder auch verkehrspolitische Arbeit. Wir freuen uns, dass wir im September mit dem HPV wieder bei Barbara und Jochen Franke zu Gast sein können. Ebenso planen wir für Pfingsten ein familienfreundliches HPV Treffen in Fläming, verbunden mit einem kleinen Rennen.

Welches Fahrrad möchtet ihr uns vorstellen? Wir möchten unser back-to-back-Tandem vorstellen. Unsere Tandemkarriere hat auch früh begonnen. Aber unser erstes Wunsch-Tandem war 2004 das Liegerad-Tandem von Peter Lis. Danach probierten wir ein Flevo-back-to-back, welches uns aber zu hoch und vor allem nicht steif genug war. Dann folgte unser jet-

ziges Tandem, wobei wir auch ein White-Segelrad-Gespann einsatzbereit stehen haben. Ein Flevo Knicklenker-Tandem sowie ein Duo-Wasserfahrrad sind noch in der Mache.

Was ist die Besonderheit an diesem Fahrrad? Unser back-to-back-Tandem fiel uns das erste Mal als Verkaufsangebot in den neuen Bundesländern auf. Der Preis war aber zu hoch und die Anfahrt zum Verkäufer zu weit. Ein paar Monate später wurde es in den Niederlanden bei einem Verkäufer angeboten, der regelmäßig Liegefahrräder verkauft. Dadurch, dass wir ein Kettwiesel in Zahlung geben konnten, war der Preis erträglich und Dieter holte es.

Das Tandem ist kein Leichtgewicht, da es aus Niro gebaut ist. Es ist als Liegerad, als Trike mit Frontantrieb und als Tandem zu fahren. Wir nutzen es nur als Tandem und lieben die flache Position und den Antrieb, der unabhängig voneinander ist. Es ist geeignet für Alltagsfahrten, schnelle Touren übers Land und auch für einen mehrtägigen Campingurlaub. Wir sind beim Fahren gut im Kontakt miteinander und haben durch die back-to-back-Sitzposition eine super Rundumsicht. Mit diesem Tandem können wir immer wieder gut die Oldenburger Tandemtouren führen und haben die Gruppe gut im Blick. Leider haben wir keine Informationen zur Geschichte unseres back-to-back-Tandems. Wer kann uns weiterhelfen? Wer hat das Tandem gebaut und gefahren?

Was könnte man noch verbessern? Dieter hat das Tandem nach dem Kauf montiert, unverzichtbare Kopfstützen dafür gebaut, damit unsere Köpfe beim Fahren nicht zusammenstoßen. Hanna hat einen Vorspiegel und Dieter

einen Rückspiegel bekommen. Auch ein Zweibeinständer wurde montiert, aber das Tandem steht nicht immer sicher damit. Aber wofür gibt es Bäume, Pfeiler usw.?

Weitere Infos und wo können wir dich antreffen? Ihr könnt uns bei vielen Liegeradveranstaltungen hier im Nordwesten treffen. Gelegentlich fahren wir auch mal ein Rennen. Seit 9 Jahren radeln wir zur Mitte von Niedersachsen und sind immer auf der Suche nach neuen Ideen für Fahrradaktivitäten, gerne auch mit Gesellschaftsrädern. Unsere Heimat ist die Liegeradgruppe Oldenburg, aber wir bringen uns auch in den HPV ein.



Hanna und Dieter unterwegs mit Tagesgepäck am Weserdeich. © Anja Barth-Imhof



Das Tandem hat die Baunummer 1 und dieses Tier als Logo oder Symbol.



Die Kopfstützen sind an einem back to back Tandem nicht unwichtig.



Das Vorderteil mit dem Frontantrieb.



Das Hinterteil mit Antrieb, die Kette läuft „obenrum“ und nicht über Kreuz.



Ein Stück Nostalgie. Unser Vorgängertandem von Flevo war rotgrün und ist Namensgeber für das back to back Tandem.



Das Tandem in seiner ganzen Länge.



Das Vorderteil
als Trike.



Der Trike-Hin-
terbau.



Das Vorderteil als
Liegerad.



Das Liegerad Hin-
terteil.

FutureBikeCH Nachtfahrt Zürisee - Revival•Probelauf.

Text: Andi Gerber - Fotos: Charly, Michael & Jürg

Vor langer Zeit war die Nachtfahrt um den Thunersee fester Bestandteil der Future-BikeCH-Agenda. Auch wegen nachlassendem Interesse verschwand dann der Anlass leider in der Versenkung.

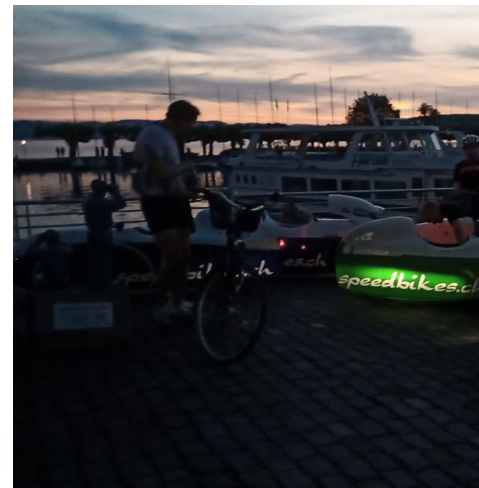
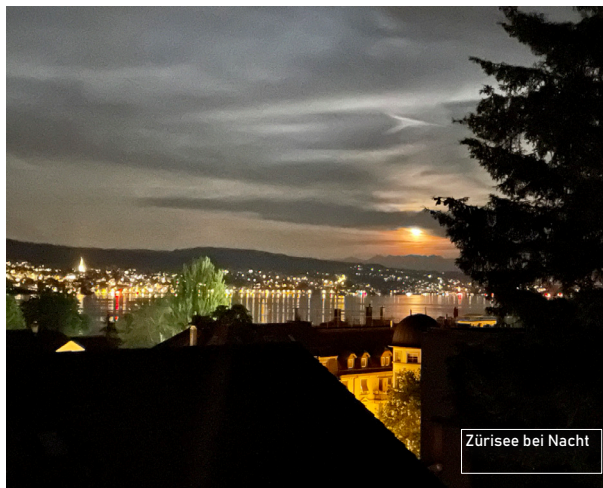
Seit über einem Jahr gibt es nun aber eine aktive Gruppe von Velomobil- und Liegevelofahrern, welche regelmäßig am Sonntagmorgen eine Runde um den Zürisee dreht.

Um zu sehen, was während 12 Stunden möglich ist, initiierte Jürg Birkenstock das Revival der Nachtfahrt neu, um den Zürisee anstelle des Thunersees.

Ziel ist die Umrundung des Zürisee, so oft es geht oder so oft man mag, bei einer kurzen Sommernacht mit möglichst viel Mondlicht und schönem Wetter.

Mögliche Daten wurden gesetzt, dann ging die Idee etwas vergessen und schwupps stand der erste Termin vor der Tür. Aufgrund anderer Verpflichtungen entschieden wir den Anlass in den August zu verschieben aber Ende Juni spontan einen unkomplizierten Probelauf durchzuführen. Es fanden sich zwei Gruppen ein:

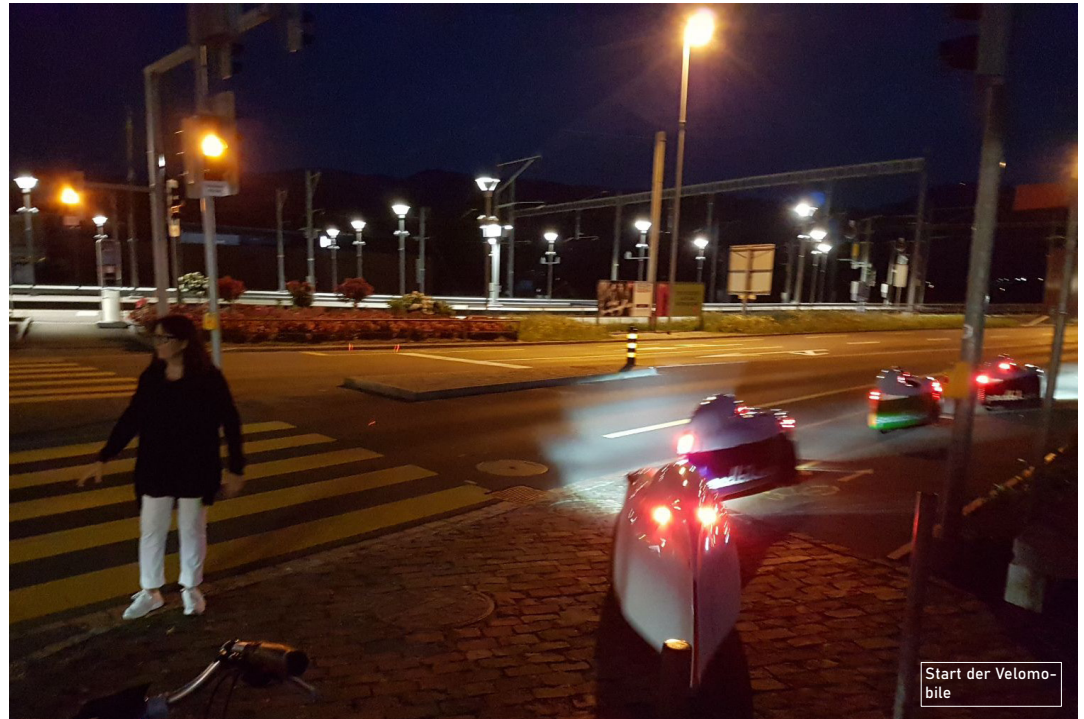
- Eine gemütlichere Gruppe, welche ab Zürich eine Runde drehte.
- Eine schnelle Velomobilgruppe, welche ab Rapperswil die Runden drehte.



Die Startzeiten wurden so gelegt, dass sich eine gemeinsame Pause zum Tratschen in Rapperswil ergab.

Der geplante Termin für die Nachtfahrt ist die Nacht vom 21. auf den 22. August 2021.

Wir hoffen auf gutes Wetter und viele Teilnehmer*Innen.



35 Jahre HPV

Deutschland - Wir bitten um Eure Unterstützung

Die 25er Chronik endet mit dem Jahr 2009.

Seitdem ist viel passiert.

Was soll in die Ergänzung rein?

Gibt es Marksteine der Liegeradentwicklung? Welche Veranstaltung hat bleibenden Eindruck hinterlassen?

Schickt Eure Bilder, Infos, Texte an
redaktion@hpv.org



Une date à retenir

15 - 16 et 17 JUILLET 2022

CHAMPIONNATS DU MONDE DE VÉLOS COUCHÉS

ORGELET - JURA - FRANCE

Municipalité d'Orgelet - Association Française de Vélocouche - www.afvelocouche.fr

HPV Treffen Flaeming 2022

4. - 6. Juni 2022 (Pfingsten)

Ein Vereinsleben braucht Orte der Begegnung und zum Austausch. Wir planen ein HPV Treffen vom 4.- 6. Juni 2022 (Pfingsten) auf den familienfreundlichen Campingplatz Oehna in Flaeming, südlich von Berlin. Hier soll Raum sein für persönliche Begegnung, einander kennen zu lernen, gemeinsam Aktiv zu sein und Spaß zu haben. Geplant sind Ausfahrten auf den Flaeming-Skate Routen. An einem Tag haben wir zusätzlich die Skate-Arena Jüterbog für uns als Gruppe gebucht. Dort können wir das ein oder andere Rennen durchführen. Im Vordergrund bei allen diesen Aktivitäten soll die Freude und das familiäre Beisammensein stehen.

Informationen und Anmeldung:

info@hpv.org



Gastgeber:



Velomobile und Elektroantriebe von akkurad



Kräftiger Nabenmotor
mit Rekuperation



Tretlagerantrieb
die Nachrüstlösung
für fast alle Räder



Kleiner Nabenmotor
für alle Radgrößen

Der neue Sunrider
schön und wartungs-
freundlich
auch mit E-Antrieb bis
25 oder 45 km/h

**Alleweder 4 &
Alleweder 6**
bewährt und preiswert
optional mit E-Antrieb
auch als Bausatz



FutureBikeCH-Maibummel 2021

Text: Andi Gerber, Fotos: Guido Holenstein

Gerade rechtzeitig für den Maibummel erlaubte die Corona-Situation in der Schweiz wieder Veranstaltungen im Freien und das Wetter war Ende Mai auch ideal für einen schönen Bummel im Nord-Westen von Zürich.

Aufgrund der Anmeldungen war klar, dass sich eine sportliche Teilnehmergruppe efinden wird und wir entschlossen uns, eine flotte Runde ab Oerlikon via Regensberg zum Klingnauer Stausee, weiter dem Rhein entlang bis Kaiserstuhl und von dort via Bachs retour nach Zürich zu machen.

Sieben Nasen trafen dann zum Start ein und konnten bei besten Bedingungen die Maibummelrunde absolvieren. Natürlich blieb trotzdem auch mehr als genug Zeit zu Gesprächen, sowohl während der Fahrt, als auch bei Kaffee- und Mittagspause.

Vielen Dank allen Teilnehmern, ich habe den Anlass sehr genossen und hoffentlich bald wieder mal.





Regensburg



Mittagspause



Gruppenfoto ohne Guido



Maibummeln eben

Anleitung Tubeless-Reifen-Montage

Redaktion/Text: Andreas Pooch - Fotos/Infos: www.pd-f.de / Luka Gorjup | Lux Fotowerk

Für viele ambitionierte Mountainbiker*Innen sind Tubeless-Reifen in den letzten Jahren zum Quasi-Standard geworden. Es ist aber auch eine Überlegung wert, sie an anderen Fahrradtypen einzusetzen. Ein Blick in die Produktübersichten zeigt, dass verschiedenste Reifengrößen und Bauarten auch als Tubeless-Reifen erhältlich sind.

Schlauchlos-Reifen bieten gegenüber dem klassischen Butyl-Schlauch viele Vorteile, etwa Pannenschutz bei geringerem Luftdruck und reduzierten Rollwiderstand. Wegen des ungewohnten Montage-Prozesses scheuen viele diese Reifenart jedoch. In der Fotoanleitung vom presseedienst-fahrrad am Beispiel eines Schwalbe Mountainbike-Reifens zeigt sich, was es zu beachten gilt.

Die Technologie funktioniert beim Fahrrad ähnlich wie bei Motorrad oder Auto. Der Reifen wird ohne Schlauch auf der Felge aufgepumpt, wird aber (anders als im Kfz-Bereich) mit einer Dichtflüssigkeit versehen, die wegen

ihrer oft weißen Farbe auch Dichtmilch genannt wird. Latex-Partikel verschließen die letzten Ritzen zwischen Reifen und Felge. Außerdem sorgt sie für Pannenschutz, indem sie kleine Löcher im Reifen einfach während der Fahrt wieder verschließt.

Räder ohne Schlauch rollen spürbar leichter, denn ein Schlauch walkt während der Rotation permanent im Reifen. Zudem erlauben Tubeless-Systeme einen geringeren Luftdruck im Reifen. Das erhöht die Traktion auf losem Untergrund und verbessert damit auch den Fahr-Komfort.

Als Nachteile des Tubeless-Reifen empfinden viele Radfahrer, dass man deutlich öfter Luft nachpumpen muss als beim Schlauch. Die Dichtmilch selbst sollte je nach Fabrikat etwa zweimal im Jahr erneuert werden. Die Montageprozedur, die oftmals eine Spezialpumpe erfordert, und der Umgang mit der Dichtmilch lassen sich einfach erlernen. Doch auch Profis haben ab und zu klebrige Finger und Milch-Kleckse auf dem Werkstattboden.

[Bild 01] Die neben den Laufrädern benötigten Teile: Reifen, Dichtmilch, Tubeless-Ventile, Reifenheber, Spezialpumpe oder Hochdruckreservoir (gegen den Uhrzeigersinn).

[Bild 02] Damit Reifen und Felge eine luftdichte Verbindung eingehen können, muss das luftdichte Felgenband penibel, straff und möglichst auf voller Breite des Felgenbetts geklebt werden.



Bild 01



Bild 02



Bild 03



Bild 03



Bild 03



Bild 04



Bild 04



Bild 04



Bild 05



Bild 05



Bild 05



Bild 06



Bild 06



Bild 07



Bild 07



Bild 08



28 future of HPV Deutschland e.V.

Bild 08



Bild 09

[Bild 03] Mit dem Tubeless-Ventil wird das Felgenband am Ventilloch vorsichtig durchstochen. Einer Rändelmutter mit Dichtungsring sorgt für den sicheren und luftdichten Sitz des Ventils.

[Bild 04] Als nächstes setzt man den Reifen zunächst mit einer Wulst auf die Felge. Hierbei ist zwingend auf die richtige Laufrichtung des Reifens zu achten. Jetzt wird die zweite Reifenwulst ins Felgenbett gehoben. Am einfachsten geht das, wenn sich beide Reifenwulste in der vertieften Mitte des Felgenbetts treffen. Für die letzten Zentimeter braucht man meist Kraft und manchmal die Hilfe eines oder zweier Reifenheber.

[Bild 05] Damit der Tubeless-Reifen sich aus dem Felgenbett perfekt passend an die Felgenflanken setzen kann, braucht es für gewöhnlich einen kräftigen Luftstoß. Diesen liefert entweder ein Kompressor, eine spezielle Tubeless-Pumpe mit eigenem Hochdruckreservoir – oder, wie hier im Bild, eine externe Hochdruckkammer wie der „Tire Booster“. Mit einer herkömmlichen Standpumpe lässt sich der Booster auf zwölf Bar aufpumpen und gibt die Luft stoßartig ab. Der Ausgangsschlauch des Boosters wird auf das Ventil geschraubt. Durch Öffnen des Ablassventils entlädt sich die Hochdruckkammer rapide in den Reifen. Durch den Luftdruck werden die Reifenwulste nach außen gedrückt und setzen sich meist mit zwei- bis viermaligem lauten Knacken in die Felgenflanken.

[Bild 06] Um den richtigen Sitz des Reifens zu kontrollieren, inspiziert man beidseitig den Übergang von Felge und Reifen: Rechts zeigt der gleichmäßig sichtbare Kontrollstreifen den richtigen Sitz des Reifens an. Links hat sich der Reifen noch nicht vollständig nach außen gedrückt. Um dies mit einem letzten Knallen zu erreichen, muss man oft noch etwas nachpumpen. Mit den weiteren Schritten darf man erst fortfahren, wenn der Reifen gleichmäßig und korrekt sitzt.

[Bild 07] Mithilfe eines Ventilschlüssels lässt sich der Ventileinsatz aus dem Ventilschaft entnehmen. Hierfür ist der feste Sitz des Schafts in der Felge nötig bzw. oft das Gegenhalten des Ventilschafts oder der Rändelschraube.

[Bild 08] Einfach dosieren lässt sich die Dichtmilch mittels der kleinen 60-Milliliter-Fläschchen. Bei der Erstmontage vertragen breite Mountainbike-Reifen wie in unserem Beispiel durchaus 100 Milliliter der Dichtflüssigkeit, während schmalere Rennradreifen mit einer Flaschenfüllung auskommen. Über die spitze Kappe der kleinen Flasche wird die Dichtmilch durch den offenen Ventilschaft in den Reifen eingefüllt.

[Bild 09] Nach dem Einfüllen der Milch und dem Einschrauben des Ventileinsatzes wird der Reifen wieder aufgepumpt. Nun gilt es, die Flüssigkeit gleichmäßig im Reifen zu verteilen. Dazu schüttelt man die hörbar plätschernde Dichtmilch einmal rundum an jede Position des Rads. Das Ventil dient hierbei als Orientierungspunkt. Abschließend pumpt man den Reifen auf den gewünschten Luftdruck auf. Orientierung hierbei liefert die Aufschrift auf der Reifenflanke, die Mini- und Maximaldruck vorgibt. Jetzt sind die Tubeless-Laufräder einsatzbereit und der ersten Runde zur Feinabstimmung des Reifendrucks steht nichts mehr im Wege.

HASE BIKES modernisiert die Produktion

Text: Andreas Pooch - Infos/Fotos: Hase Bikes

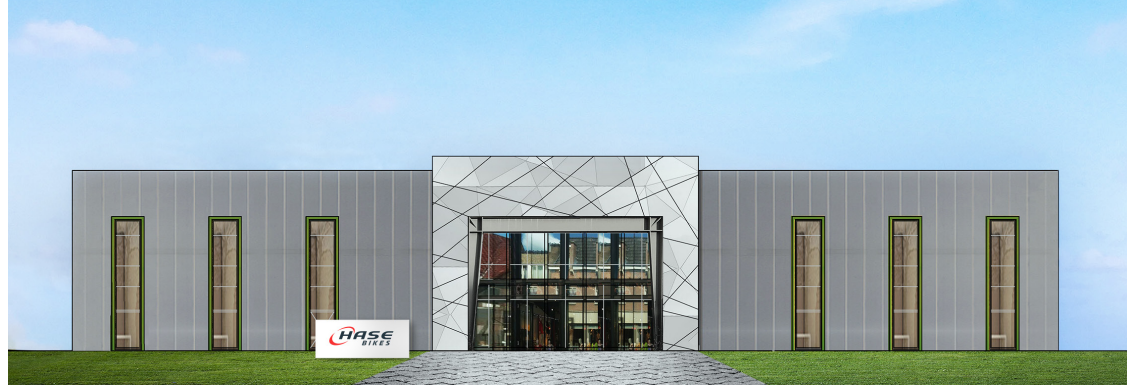
Noch ist nicht erkennbar, was derzeit auf dem Gelände der historischen Zeche Waltrop entstehen wird: HASE BIKES baut eine neue Halle.

„Aufgrund unseres starken Wachstums der letzten Jahre brauchen wir ein weiteres Gebäude, das uns jetzt auch die Möglichkeit gibt, die Produktion umzustellen“, sagt Firmengründer Marec Hase. Statt wie bisher an Montage-Karussellen zu arbeiten, wird HASE BIKES zukünftig in sogenannten Montagelinien produzieren. „Das ist keine Fließbandarbeit“, betont Hase. „Das Bike durchläuft eine Produktionslinie. Das spart im Vergleich zu der bisherigen Methode nicht nur Platz, sondern auch viele Wege. Bisher steht ein Mitarbeiter an einem Montage-Karussell und montiert zusammen mit Helfern in einer Arbeitswoche acht Räder. Da an mehreren Bikes gleichzeitig gearbeitet wird, ist der Platz eng und die Monteure stehen sich oft gegenseitig im Weg. Zudem ist der Weg zur Montageware weit.“ Zukünftig wird eine Gruppe von Mitarbeitern nach und nach die unterschiedlichen Montageschritte an einem einzigen Rad ausführen, bis am Ende ein komplett montiertes HASE BIKE steht.

Verdreifachung der Produktionskapazität

„Mit dem neuen Gebäude und der linearen Montageart haben wir das Potential, die Produktion um 300 Prozent zu steigern, ohne dass dabei die Qualität verloren geht“, erläutert Marec Hase, der von einem signifikanten Wachstum in den nächsten Jahren ausgeht. „Im Moment sind wir durch die schwierige Material-





beschaffung ausgebremst. Im vergangenen Jahr haben wir deutlich mehr bestellt als in den Vorjahren. Wenn diese Lieferungen nächstes Jahr endlich eintreffen, sind wir mit der neuen Halle bestens vorbereitet.“

Bauen in Corona-Zeiten: eine Herausforderung

Jeder, der baut oder auch nur renoviert, weiß, wie schwierig es zurzeit ist, an das benötigte Material zu kommen. „Die Liefersituation und die damit verbundenen Wartezeiten und Kosten sind die größte Herausforderung“, sagt Marc Hase. „Metall und Holz sind knapp. Und die Dachabdeckung wird jetzt doppelt so viel kosten wie ursprünglich veranschlagt. Aber wir wollten unbedingt noch in diesem Jahr bauen. Wir brauchen einfach den Platz.“

Die neue Halle wird mittels einer Photovoltaikanlage mit Strom versorgt, für die Heizung wird Erdwärme genutzt. Der Neubau wird bereits das vierte Gebäude von HASE BIKES auf dem Zechengelände sein, und mit 3.000 qm das größte. Die Produktion wird davon 2.260 qm einnehmen,

hinzukommen ein Mitarbeiter-Café und zusätzlicher Lagerraum. Einzug soll Ende November/Anfang Dezember sein.

Entdecker-Herzen



taucht ein in die neue Welt der Fortbewegung bei uns in der Radlalm

Quick Service ohne Termin: Dienstag bis Freitag

9⁰⁰ - 9³⁰ / 14⁰⁰ - 14³⁰ / 17⁰⁰ - 17³⁰

ansonsten nach telefonischer Terminvereinbarung! Sobald der Verkauf öffnen darf, haben wir Samstags auch wieder geöffnet

Telefonische Beratung und Terminvereinbarung: Dienstag bis Freitag

9⁰⁰ - 12⁰⁰ / 14⁰⁰ - 18⁰⁰



RADLALM / Waldmeisterstraße 2a / D-83109 Großkarolinenfeld / Tel. 0 80 31 / 352 91 28 / info@radlalm.de

Der ADFC-Dachgeber ist ein privates, nicht kommerzielles Projekt. Es basiert auf dem Gegenseitigkeitsprinzip: Wer Mitglied wird erklärt sich bereit, Radler auf Tour nach Möglichkeit und auf Anfrage für eine Nacht bei sich unterzubringen. Im Gegenzug darf er auf seinen Radtouren kostenfrei bei anderen Dachgebern nächtigen. Auch Mitglieder des HPV Deutschland können dem Dachgeber beitreten und sind wie ADFC-Vollmitglieder mit 10 Euro/Jahr dabei (sonst 15 Euro). Sie erhalten dafür das jeweils aktuelle Verzeichnis mit derzeit über 3.200 Adressen in Deutschland und einigen Ländern der Welt. - Bei der Anmeldung bitte die HPV-Mitgliedsnummer angeben.

Mehr Infos unter: ADFC Dachgeber-Wolfgang Reiche; Manteuffelstr. 60 in 28203 Bremen sowie www.dachgeber.de

A photograph of a red building with 'VELOMOBILE' written on its side. In front of the building, several red and white velomobiles are parked. To the right, there is a black velomobile. The background is dark, making the red building and vehicles stand out.

VELOMOBILE

VERTRIEB & SERVICE OTTERSBERG

Große Straße 20 • 28870 Ottersberg
Tel. +49 (0)4205 5914889

www.velomobil.net

Erreichbar über die A1 und A27,
sowie Bahnhof im Ort!

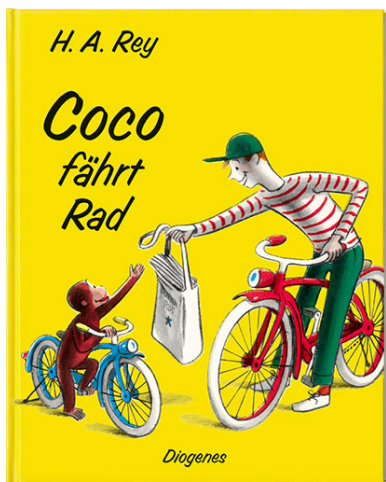
Beratung und Probefahrt
auch am Wochenende!

Fahrradliteratur

Coco fährt Rad

Drei Jahre ist es her, dass Coco den Dschungel verlassen hat und unter den Menschen lebt. Von seinem Freund, dem Mann mit dem gelben Hut, bekommt er zur Feier des Tages ein Fahrrad geschenkt – und erlebt eine ganze Menge damit: Er trägt Zeitungen aus, bastelt eine Papierschiffchenflotte (zeigt auch, wie das geht) und landet schließlich als Fahrrad fahrender, Trompete spielender Affe im Zirkus, wo er für große Aufregung sorgt.

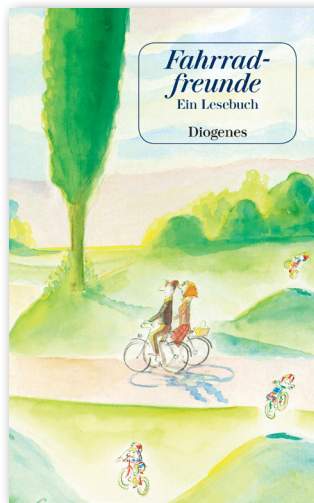
Kinderbücher • Hardcover Gebunden • 22 × 27,5 cm • 52 Seiten • erschienen am 01. Oktober 2008
• ab 4 Jahren • ISBN 978-3-257-00839-5 • € (D) 16.90 / sFr 24.90* / € (A) 17.40



Fahrradfreunde

Ausgewählt von Daniel Kampa & Zeichnungen von Jean-Jacques Sempé

Schriftsteller wie Siegfried Lenz, Urs Widmer, Andrea Camilleri oder Axel Hacke haben hinreißende Fahrradgeschichten oder -gedichte geschrieben: über erste Fahrversuche, Radtouren übers Land, ob beschaulich allein oder romantisch zu zweit, über die Tücken des Tandemfahrens als Paar, üble Fahrraddiebe oder Radrennen und sogar über das hässliche Stiefkind des Fahrrads, den Ergometer. Und natürlich darf in einem Fahrradlesebuch Sempés unsterblicher Fahrradhändler Paul Tamburin samt seinem unglaublichen Geheimnis nicht fehlen. Fahrradfreunde ist eine erzählerische und zeichnerische Hommage an das Fahrrad – und all jene, die gerne in die Pedale treten.



Hardcover Leinen • 240 Seiten • erschienen am 01. April 2013 • ISBN 978-3-257-06863-4 • € (D) 18.00 / sFr 24.00* / € (A) 18.50

Verein(t) für Freiheit – Bikepacking Deutschland e. V. gegründet.

Text: Andreas Pooch - Info Pressedienst Fahrrad - Logo: Bikepacking Deutschland e.V.

Bikepacking ist längst keine Nische oder Insider-tipp mehr. Bikepacking, das sportive Radtouren-fahren auf Wegen unterschiedlichster Beschaffenheit, ist voll im Trend. Gemeinsame Bikepacking-Fahrten sind das Salz in der Suppe des Bikepackings.

Genau dafür gibt es bereits eine vitale Szene in Deutschland. Durch die immer größer werdende Anzahl von Bikepacking-Fahrten kamen natürlich die jeweiligen Initiator:innen in Kontakt miteinander. Da der organisatorische Aufwand für jede Fahrt nicht klein ist, wurde schnell die Frage diskutiert, ob man nicht Synergien aus gleichen Handlungen ziehen und Kräfte bündeln wolle. Aus diesen Überlegungen ist letztlich der Gedanke des Vereins entstanden; hier wird durch einzelne Mitglieder des Vereins ein insgesamt buntes und vielfältiges Fahrtenprogramm angeboten; für den/die Initiator:in wird der Aufwand so nicht nur geringer, sondern es ist auch die Haftungsfrage des „Veranstalters“ nachhaltig geklärt, denn es handelt sich um eine Vereinsausfahrt für Vereinsmitglieder. Natürlich kann jede/r potenzielle Interessent:in einfach und schnell Mitglied im Bikepacking-Deutschland e.V. werden. Erstmals aufgekomen war die Idee eines Vereins beim Bikepacking-Barcamp im Herbst 2019 und wurde im Mai 2021 wieder



aufgegriffen. Die schnelle Umsetzung gelang durch die herausragende Hilfe von zahlreichen Bikepacking-enthusiastischen Helfer:innen, die sich auf unterschiedlichste Weise während der arbeitsintensiven Gründungsphase einbrachten. Am 4. Juni fand die Gründungsversammlung statt, coronabedingt auf die minimale Personenanzahl beschränkt. Auf der Sitzung unter Leitung von Ulf-Christian Blume wurde der erste Vorstand, bestehend aus den Vorsitzenden Leona Krings und Gunnar Fehlau sowie dem Kassenwart Achim Dickmanns, gewählt.

Mit der Grenzsteintrophy im Juni 2021 als erste in diesem Modus durchgeführte Vereinsausfahrt kann der Verein bereits den erfolgreichen Auftakt der Vereinstätigkeit vermelden. Weitere Vereinsausfahrten sind „Albtraum Bikepacking“, „Candy B. Graveler“, „Mainfranken Graveler“, „Rhoen Divide“ und „Wetterau Hoch 3“.

Wichtig ist dem Verein, laut erster Vorsitzender Leona Krings, dass die Bikepacking-Szene und die Fahrten ihre Autonomie behalten und sich auch weiterhin in ihrer individuellen Freiheit entwickeln können. Langfristig sollen im Verein nicht nur die Fahrten an sich, sondern insbesondere auch die Förderung der umweltschonenden und nachhaltigen Ausübung des Bikepacking im Vordergrund stehen. Weitere Informationen können ab sofort auf der Vereins-Internetseite gefunden werden:

<https://bikepacking-deutschland.de>
<https://www.candybgraveler.cc>
<https://www.mainfrankengraveler.de>
<https://wetterauhoch3.de>

<https://www.albtraum-bikepacking.de>
<https://grenzsteintrophy.de>
<https://www.rhoendivi.de>

Velo-City Konferenz in Lissabon und digital

Text: Andreas Pooch - Info/Logo ECF

Für die Fahrrad- und Mobilitätsszene konzentriert sich der Messe- und Kongressherbst 2021 auf wenige Tage Anfang September. Dabei waren Überschneidungen offenbar nicht zu vermeiden – eine etwas unglückliche Situation für Fachbesucher*innen, Medien, aber auch für Ausstellende.

Im vergangenen Jahr musste die wichtigste internationale Fachkonferenz des ECF zur Förderung und Entwicklung des Radverkehrs Pandemie bedingt leider komplett ausfallen. Geplant war sie in Ljubljana. Umso größer die Freude, dass die jedes Jahr in einem anderen Land stattfindende Konferenz nun wieder als Präsenzveranstaltung durchgeführt werden soll:

Vom 6.-9. September wird die Velo-City 2021 Fachbesucher aus aller Welt nach Lissabon locken.

Im Jahr 2019 kamen mehr als 1.400 Besucher*innen, um die Vorträge von 250 Speakern aus 60 Ländern zu hören.

Die Konferenz 2021 steht unter dem Motto „Cycle Diversity“.

Da auch die Bundesregierung Portugal derzeit als „Hochinzidenzgebiet“ einstuft, wird die Velo-City 2021 hybrid ablaufen:

Neben physischer Präsenz gibt es die Möglichkeit einer Online-Teilnahme.



Leitmesse EUROBIKE kann stattfinden

Text: Andreas Pooch - Infos: Albert Herresthal, Public Affairs Bike & Mobility - Fotos: Eurobike

Im letzten Jahr musste sie komplett ausfallen, aber vom 1.-4. September wird sie nun in Friedrichshafen stattfinden können: Die wichtigste Fachmesse der Fahrrad- und E-Bike-Branche Europas, die EUROBIKE.

Nachdem das Land Baden-Württemberg den Weg für die Veranstaltung frei gemacht hat, ist die Vorfreude auf „reale Begegnungen“ groß. 2019 kamen 60.000 Besucher*innen, um die Produkte von 1.400 Ausstellenden aus aller Welt zu sehen. Branchenexpert*innen erwarten für 2021 einen deutlich europäischeren Schwerpunkt der Messe, da viele Aussteller*innen aus Fernost in ihrer Reisetätigkeit immer noch eingeschränkt sind.

Es gibt zwei reine Fachbesuchertage (1. und 2.9.), anschließend ist die Messe für alle Interessierten offen. Für Besucher*innen aus dem politischen Bereich organisieren die Verbände spezielle Rundgänge.

Einen kleinen Vorgeschmack erhält die Fachwelt bereits vom 24.-26. Juli mit der erstmalig veranstalteten „EUROBICO“ auf dem Messegelände in Frankfurt. Im Rahmen dieser reinen Business-Messe findet auch die Medienveranstaltung der EUROBIKE statt.



Ausblick: In Zukunft wird die EUROBIKE *nicht* mehr am Bodensee stattfinden, sondern deutlich zentraler in Deutschland, nämlich in Frankfurt. Hierzu wurde nun ein Joint Venture gegründet, die „fairnamic GmbH“, an der die Messe Friedrichshafen mit 51% und die Messe Frankfurt mit 49% beteiligt sind. Die EUROBIKE 2022 wird dann vom 13.-17. Juli stattfinden.

←provisorisch FutureBikeSchweiz HPVDeutschland Tandemclub Allgemein

■ 14. Aug. 2021 — 1. VM & Liegerad-Training

offene Rennbahn Oerlikon, Zürich ↔

■ 21. - 22. Aug. 2021 — Zürichsee Nachtfahrt

Runden um den See sammeln bei Vollmond - Details: www.futurebike.ch

■ 27. - 29. Aug. 2021 — Großes Oldenburger Liegeradtreffen

Info & Kontakt: info@oldenburger-liegeradgruppe.de / premier@hvp.org

■ 04. Sep. 2021 — 2. VM & Liegerad-Training

offene Rennbahn Oerlikon, Zürich ↔

■ 11. - 12. Sep. 2021 — HPV-Treffen - HPV Deutschland e.V.

«Zentrum für Leichtfahrzeugbau», Dipshorner Str. 29, 27412 Vorwerk–Buchholz (Niedersachsen) | www.hvp.org

■ 12. Sep. 2021 — Mitgliederversammlung HPV Deutschland e.V.

Treffpunkt: Tagungsstätte «Alte Schule», Dipshorner Str. 29, 27412 Vorwerk–Buchholz (Niedersachsen) | www.hvp.org

■ 17. - 19. Sep. 2021 — HPV Weltmeisterschaften Cycle Vision

Sloten | <https://ligfiets.net/event/4260/whpva-world-championships.html>

<https://ligfiets.net/commissie/cyclevision.html>

■ 10. - 12. Sep. 2021 — Future Bike VeloMob Zürichsee

Velomobil-Treffen in Rapperwil - Details: www.futurebike.ch ↔

■ 03. Okt. 2021 — Oldenburger Tandemtreffen

13⁰⁰ Uhr Pferdemarkt | Info & Kontakt: premier@hvp.org

Termine

■ 25 Sep.- 03. Okt. 2021 — Future Bike Herbsttour

ausgebucht

■ November 2021 — Future Bike Herbsthock

Details: www.futurebike.ch ↔

■ 23. Jan. 2022 — Future Bike GV

Lago Lodge Biel - Details: www.futurebike.ch



Future Bike Schweiz & Tandemclub

Verein Future Bike CH, 4600 Olten • info@futurebike.ch
www.futurebike.ch • www.facebook.com/futurebikech

Kontodaten PC 80-21211-7 • Zürich • IBAN CH38[0900][0000][8002][1211][7]

Präsident

Christian Wittwer - Püntenstr. 28 - 8932 Mettmenstetten • Tel. 0 44 - 768 21 54 • praesident@futurebike.ch

Vize-Präsident

Erwin Villiger • Tel. 0 79 - 636 10 72 • vize@futurebike.ch

Kassier

Jürg Blaser • kassier@futurebike.ch

Tandemclub

Michael Döhrbeck • koordination@tandemclub.ch

Web-News-Editor, Touren & Events

Andi Gerber • andi@futurebike.ch

Öffentlichkeitsarbeit, Koordination Info Bull, Socialmedia

Tilman Rodewald • Tel. 0 78 - 628 85 33 • info@futurebike.ch

Redaktion Info Bull, Web-News-Editor

Michael Ammann • infobull@futurebike.ch

Anlaufstelle Neumitglieder & Interessenten, Mitgliederverwaltung

Maja Meili • Tel. 0 44 - 768 21 54 • mitglieder@futurebike.ch

Tandemclub Kontaktadresse

Bernt Fischer • Reutlingerstr. 18 - 5000 Aarau • Tel. 062 - 534 43 97 • info@tandemclub.ch

Tandemclub Tourensekretariat

Rana Gilgen • Seerosenstr. 1 - 3302 Moosseedorf • Tel. 0 32 - 512 72 33 • touren@tandemclub.ch

Review Future Bike CH - Zeitschriftenservice

Andreas Fuchs • review@futurebike.ch

Vertreter in der WHPVA

Edgar Teufel • whpva@futurebike.ch

Archiv Future Bike CH

Theo Schmidt - Ortsbühlweg 44 - 3612 Steffisburg • archiv@futurebike.ch

Webmaster

Ralph Schnyder • ralph@futurebike.ch



HPV Deutschland e.V.

HochheiderWeg 13 • 26123 Oldenburg www.hpv.org • info@hpv.org

Vorstand, 1. Vorsitzender

Dieter Hannemann • premier@hpv.org

2. Vorsitzender

Wolfgang Wiese • wolfgang.wiese@hpv.org

Schatzmeister

Lutz Brauckhoff - Grothusweg 15 - 44359 Dortmund • geld@hpv.org
Volksbank Dortmund Nordwest • IBAN DE70[4406][0122][4100][7903][00]
BIC: GENODEM1DNW

Mitgliederverwaltung

Adressänderungen bitte melden, ein Nachsendeauftrag gilt nicht für Info Bull!
Wolfgang Wiese - Christenstr. 105 - 28309 Bremen
mitglied@hpv.org

Schriftführung

Andreas Hertting • federstift@hpv.org

Redaktion Info Bull

Jan Kranczoch • redakteur@hpv.org

Gebrauchtliegeraddatei

gebraucht@hpv.org

Layout Info Bull

Andreas Pooch • archiv@hpv.org

Beauftragter Rekorde

rekorde@hpv.org

Beauftragter WHPVA

info@hpv.org

Boote – Human Powered Boats

Beauftragter Treffen & Technik • Heiko Stebbe • boote@hpv.org

Regionalpartner in den Bundesländern

info@hpv.org,

Regionalpartner Österreich

Christof Waas • christof.waas@gmx.at



HPV-Anrufbeantworter
04 21 69 67 67 48

Impressum

Jahres – Mitgliederbeiträge Future Bike

- a) Einzelmitglieder (Einzel, Familie, Firma) Fr. 60,-
b) Mitflieger reduziert Fr. 35,-
(Schüler, Lehrlinge, Studenten,
AHV- / IV-Berechtigte)
c) Ausland: Zuschlag von Fr. 5,-

DieEinzahlungsscheinwerdenjeweilsimFebruar/
Märzverschickt.EinzahlungdesMitgliederbeitrages
bis Ende April auf das Konto: IBAN CH38 0900 0000
8002 1211 7

Wennimmermöglich,bitteelektronischüberweisen,
da sonst Zusatzkosten anfallen (aus dem Ausland
auch in bar direkt an den Kassier möglich – bitte
keine Checks).

Jahres – Mitgliederbeiträge HPV – D

- Schüler, Studenten, Erwerbslose 25,- €
(bitte jährlich nachweisen)
Einzelmitglieder 40,- €
Familien 60,- €
juristische Personen 85,- €

Volksbank Dortmund Nordwest IBAN DE70

440601224100790300 BIC:GEODEM1DNW
Magazinpreis

Die Kosten des Info Bull-Magazin sind im (je-
weiligen) Mitgliedspreis enthalten.

Herausgeber

HPV Deutschland e.V. (für HPV Deutschland e.V.
& Future Bike Ch) • Hochheider Weg 13 • 26123
Oldenburgg

Layouting

LD-Verlag - Andreas Pooch - Heilbrunnenstr.
15 - 51570 Windeck

Druck

KPL-Team - Humperdinckstr. 64 - 53721 Sieg-
burg

Erscheint sechs Mal pro Jahr

Februar, April, Juni, August, Oktober, Dezem-
ber

Redaktionsschluss

15. Jan., 15. Mär., 15. Mai, 15. Jul., 15. Sep., 15.
Nov.

Inserate

Als eps-Datei oder hochauflösendes pdf an
info@ld-vlg.de senden - Schriften in Kurven

oder Pfade umwandeln. Immer zur Kontrolle
einen Ausdruck dazulegen oder eine pdf-Datei
mitsenden

Anzeigenpreise pro Ausgabe

Seite	Format	Franken	Euro
1		142,-	120,-
1/2	quer	76,-	64,-
1/2	hoch	76,-	64,-
1/4	hoch	39,-	33,-
1/4	quer	39,-	33,-

andere Formate auf Anfrage

Anzeigenformate

Seite	Format	breit	hoch
1		210 mm	148 mm
1/2	quer	210 mm	74 mm
1/2	hoch	105 mm	148 mm
1/4	hoch	52 mm	148 mm
1/4	quer	105 mm	74 mm

andere Formate auf Anfrage • bitte 3 mm Beschnitt
zufügen!

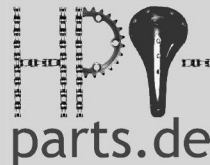
Anzeigen an info@ld-vlg.de

Platzierungswünsche

Innenseiten des Umschlages 25% Aufpreis
Außenseite des Umschlages 50% Aufpreis



- Fahrräder
- Teile
- Zubehör
- Antiquariat



Spezialitäten

- NoFrill - das Rad für Kleine
- Co-Motion - Tandem, Reiserad, ...
- Rolf Prima - Laufräder
- MonkeyMirrors - Helmspiegel
- ROLL Recovery R8 - Massagegerät und einiges mehr.

www.hpv-parts.de • info@hpv-parts.de

Ride Together!



www.hpv-parts.de

www.co-motion-cycles.de

Velomobile • Schnelle Fahrräder mit Wetterschutz • Dietrich Lohmeyer

LD-Verlag

Dietrich Lohmeyer

Velomobile
Schnelle Fahrräder mit
Wetterschutz

komplett überarbeitet als EBook pdf-file
19,90 € ► www.ld-vlg.de

Mit oder ohne Haube Mit oder ohne Motor



www.leitra.dk • leitra@leitra.dk

Seit über 25 Jahren das komplette Programm ...



... und seit 2010 auch vielfach ausgezeichnet: Das Weltrekordvelomobil „Milan“!

Weltrekorde für's Räderwerk, und was haben Sie davon?

Zuerst eine umfassende und kompetente Beratung, dann durch unsere große Auswahl die Möglichkeit auch ausgefallene Fahrradmodelle Probe zu fahren. Und — da wir Fahrräder nicht nur verkaufen, sondern verstehen — tauschen wir auch bei „verkaufsfertigen“ Fahrrädern einzelne Komponente gegebenenfalls aus, wenn wir mit deren Qualität nicht zufrieden sind. Darüber hinaus konstruieren wir für Sie komplette Einzelanfertigungen vom Behindertenrad bis zum rekordbrechenden Velomobil „Milan“. Wenn es etwas noch nicht gibt — wir bauen es!



Und die Milan-Familie wird ständig weiterentwickelt.

Z. B. der neue „Milan SL“:

- einseitig aufgehängtes Hinterrad mit Federung
- neue leichtere Version
- kürzere Lieferzeit



Mehr Infos unter www.velomobil.eu



Die große Auswahl an Velomobilen: www.velomobil.eu

Falträder: Wir haben ständig über 25 Modelle von 8 Herstellern vorrätig.

Wir sind **BROMPTON** Exzellenz-Händler und bieten Rad- und Teileversand an.



Der Milan im großen VW-Klimawindkanal.

Wir führen Fahrräder und Komponenten unter anderem von:



bike REVOLUTION

Liegeräder · Velomobile · Zubehör

Vollgefederte Steintrikes

Mit den vollgefederten Trikes meistern Sie komfortabel alle Hindernisse. Ob für Alltag, Reise oder Freizeit – Sie sind immer bequem unterwegs!

Wild One, Wild One 20/29 (das erste Trike mit einem 29 Zoll Hinterrad – passend für die BionX D Serie), Mungo, Mad Max

Wir werden Ihren Ansprüchen gerecht – rufen Sie uns an!

Bike Revolution Inh. Thomas Seide · Sandgrubenweg 13 · A-2230 Gänserndorf
Tel +43 (0) 2282-70444 · Fax +43 (0) 2282-70170
bikerevolution@gmx.at

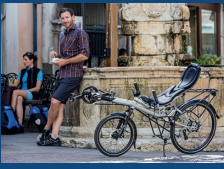
Jetzt
testen!



Steintrike Wild One

die ultimative Fahrmaschine,
nun auch mit faltgelenk!!





Unser Serviervorschlag

Heute empfiehlt der Chef:

Vorspeise: Tretlagermotor SHIMANO Steps | **Hauptgang:** Komfort-Trike *Scorpion*, voll gefedert, serviert mit ergonomischer Sitzschale, doppelte Akku-Beilage | **Nachtisch:** Gepäck satt

Oder à la carte?

Vorspeise: PINION-Getriebschaltung | **Hauptgang:** Reise-Trike *Scorpion* auf leichter Hinterradfederung, zubereitet mit Netzsitz *ErgoMesh Premium* (biologisch gerechte, flexible Haltung) | **Nachtisch:** „Heißer Reifen“ (Hinterrad-Nabenmotor, gut rekuperiert).

Oder haben Sie eine ganz eigene Idee für Ihr Trike-Menü? Willkommen bei HP VELO-TECHNIK! Sie bestellen – unser Manufaktur-Lieferservice sorgt für viele schöne Gänge.

Fordern Sie jetzt Ihr Liegerad-Infopaket an!

